



Ana Paula Rebelo CORREIA, “Heraldic Tiles: The Documentation Gathered by João Miguel dos Santos Simões” in *Biblioteca DigiTile: Azulejaria e Cerâmica on line*, Susana Varela FLOR (coord.), Artis – IHA/Faculdade de Letras da Universidade de Lisboa/Biblioteca de Arte da Fundação Calouste Gulbenkian/ Fundação para a Ciência e a Tecnologia within the framework of the R&D project [PTDC/117315/2010], Lisbon, 2015.



João Miguel dos Santos Simões was one of the first scholars involved in the study of tiles to take an interest in heraldic tiles and to acknowledge the importance of this area of research.¹ He was fully aware of the fact that the study of coats-of-arms can help in identifying those who commissioned these works, and that this study was important for a detailed knowledge of the history of tiles. During his exhaustive research on Portuguese tiles, Santos Simões initiated a careful and rigorous inventory of heraldic tiles from the north to the south of Portugal. This inventory was supposed to be published as a complementary monograph to the *Corpus* but, due to Santos Simões’ death in 1972, this work was never published.

Nevertheless, the information collected by Santos Simões, which was considered to be the most complete study of tiles with heraldic representations in Portugal, was registered in record cards, notebooks and on loose paper sheets. This collection, currently housed at the Art Library of the Calouste Gulbenkian Foundation, consists of seventy record files, both typewritten and handwritten, as well as typewritten information accompanied by handwritten annotations. It also includes a list of tiles with heraldic representations, some descriptions, indications of the exact locations in which they were found (e.g. whether they were catalogued at their original location, dismantled or transferred to other locations), as well as the correspondence between Santos Simões and other researchers,

¹ The English translation of this text was produced by Hanna Pięta and revised by John Elliott under the DigiTile Library project (PTDC/EAT-EAT/117315/2010).



Ana Paula Rebelo CORREIA, “Heraldic Tiles: The Documentation Gathered by João Miguel dos Santos Simões” in *Biblioteca DigiTile: Azulejaria e Cerâmica on line*, Susana Varela FLOR (coord.), Artis – IHA/Faculdade de Letras da Universidade de Lisboa/Biblioteca de Arte da Fundação Calouste Gulbenkian/ Fundação para a Ciência e a Tecnologia within the framework of the R&D project [PTDC/117315/2010], Lisbon, 2015.

such as Jorge Moser and Luís Ferros. This collection bears witness to the enthusiasm, dynamism and rigour with which Santos Simões created the inventory and includes all the information to which he had access. Whenever possible, Santos Simões included with the record cards a photograph of the relevant artwork.

Santos Simões registered all this information in the form of record cards, organised in alphabetical order, containing as much data as he had access to and, whenever possible, identifying the family represented by any given coat-of-arms. This information covers tiles that Santos Simões observed, described and analysed, those that were mentioned in his bibliographical sources but that he had not seen, and those housed in museums, as well as those that he had not seen but about which he had been informed orally by different people.

The collected information is vast and, given that it results from spontaneous notes taken during field research, not always consistent. In some cases, this information is complemented by reflections based on bibliographical sources. In all the other instances, Santos Simões makes comparisons between different panels featuring similar coats-of-arms. For instance, when considering the tiles from the Tribunal de Elvas (the former Palácio do Bispo), he mentions the similarity between this coat-of-arms and that from the sacristy of the local Cathedral, which contains a representation of Bishop Sebastião de Matos e Noronha.²

In other cases, Santos Simões makes historical observations that bear witness to the care and rigour of his research and analysis, which is, whenever

² Biblioteca de Arte da FCG, *Coleção Santos Simões*. This file corresponds to the reference numbers EMD001.131 to EMD001.152 and EMD001.162 to EMD001.173. All of the images published in this text belong to the Art Library of the Calouste Gulbenkian Foundation / Santos Simões Collection.



Ana Paula Rebelo CORREIA, “Heraldic Tiles: The Documentation Gathered by João Miguel dos Santos Simões” in *Biblioteca DigiTile: Azulejaria e Cerâmica on line*, Susana Varela FLOR (coord.), Artis – IHA/Faculdade de Letras da Universidade de Lisboa/Biblioteca de Arte da Fundação Calouste Gulbenkian/ Fundação para a Ciência e a Tecnologia within the framework of the R&D project [PTDC/117315/2010], Lisbon, 2015.

possible, enriched by personal reflections and based on bibliographical sources. This is the case with the ‘Capelas Processionais’, which Santos Simões identifies in Estremoz and which he describes as follows: “In Estremoz, there remain four former processional chapels, commonly known as ‘Passos [Stations]’, whose state of conservation suggests that they date back to the first third of the 18th century. I do not know how many stations there were on the Way of the Cross in Estremoz, but there were certainly not the 14 stations that became canonical in modern liturgy; there were rarely ever more than six or eight permanent stations and the remaining stations were situated at public chapels or even at the doors of churches. The idea of building permanent stations appears to be relatively recent – dating from the 17th/18th century – and continued during the reign of King João V. At any rate, the only stations decorated with tiles date from the 18th century and, curiously enough, from a very short period in that century (between ca. 1710 and 1750). The stations from Estremoz, four still existing and others recently dismantled but whose tiles are being conserved for later use, were all decorated with lateral panels, featuring excellent design, painted in blue, and depicting different excerpts from the Old Testament, duly explained in the accompanying Latin captions. All of these tiles issued from the one single commission, as borne out not only by the uniformity of style and technique, but also by the fact that each panel is topped with the coat-of-arms of the person who commissioned these tiles. The coat-of-arms is divided into four quarters: the first features the symbols of the Mesquita Family, the second those of the Gama



Ana Paula Rebelo CORREIA, “Heraldic Tiles: The Documentation Gathered by João Miguel dos Santos Simões” in *Biblioteca DigiTile: Azulejaria e Cerâmica on line*, Susana Varela FLOR (coord.), Artis – IHA/Faculdade de Letras da Universidade de Lisboa/Biblioteca de Arte da Fundação Calouste Gulbenkian/ Fundação para a Ciência e a Tecnologia within the framework of the R&D project [PTDC/117315/2010], Lisbon, 2015.

Family, the third displays those of the Azevedo Family and the fourth those of the Pimentel Family.”³

In other record cards, Santos Simões provides technical information on, and the results of, an analysis of the tiles at the former Palácio dos Castros in Évora, at that time the headquarters of the Customs Office: “According to Túlio Espanca, the former Palácio dos Castros is currently occupied by the headquarters of the Customs Office. There one can observe green and white tiles, featuring curious characteristics and framing the old doors and windows. On the cornice of a door lintel, one can observe incisions in plain tiles that form small designs made specifically for this purpose. Particular prominence among the decorations is given to a small coat-of-arms, with thirteen discs, clearly belonging to the family who lived in this palace. The incisions left a mark on the

³ The original reads: “Conservam-se ainda em Estremoz, quatro das antigas capelas processionais, vulgarmente conhecidas por “Passos” e que na sua forma atual denunciam ser obra do primeiro terço do século XVIII. Ignoro quantos “Passos” constituíam a Via Sacra de Estremoz mas não seriam certamente os 14 que se tornaram canónicos na moderna liturgia; os passos que se erigiam com carácter permanente ao longo do percurso das principais procissões raramente excediam 6 ou 8, estando as restantes “estações” montadas nas capelas públicas ou mesmo às portas de igrejas. A ideia de construir “passos” permanentes parece ser relativamente moderna – século XVII/XVIII – alastrando no período dito joanino. Em qualquer caso é só no século XVIII que encontro “passos” com seu paramento azulejado, e, caso curioso, apenas durante um período relativamente curto, ca de 1710 a 1750. . Os “passos” de Estremoz, quatro ainda existentes e outro recentemente desmanchado mas cujos azulejos se guardaram para ulterior aplicação – foram todos azulejados com painéis laterais, de excelente desenho e pintura azul, representando várias passagens do Velho Testamento, devidamente explicadas por legendas latinas. Foram estes azulejos feitos por uma única encomenda, como o prova não só a uniformidade estilística e técnica como o facto de cada painel estar encimado pelo brasão de armas da pessoa que os mandou fazer. O brasão é esquartelado tendo no 1º Mesquitas, no 2º Gamas, 3º Azevedos e 4º Pimentais. Os passos que existem são: junto à Igreja de S. Francisco; junto ao Hospital da Misericórdia; junto à igreja de Santo Agostinho e junto à Igreja de São Tiago.”



Ana Paula Rebelo CORREIA, “Heraldic Tiles: The Documentation Gathered by João Miguel dos Santos Simões” in *Biblioteca DigiTile: Azulejaria e Cerâmica on line*, Susana Varela FLOR (coord.), Artis – IHA/Faculdade de Letras da Universidade de Lisboa/Biblioteca de Arte da Fundação Calouste Gulbenkian/ Fundação para a Ciência e a Tecnologia within the framework of the R&D project [PTDC/117315/2010], Lisbon, 2015.

tiles and, as a result, after applying lime, the background became covered in white while the outlines of the glaze remained green. .”⁴

Whenever possible, Santos Simões tried to trace the provenance of tile panels, as in the case of the Luso panel, which he considered as originating from Buçaco: “Santo António Chapel (in front of the Hotel Lusitano) (No photograph). Altar frontals originally from the chapels in Buçaco. The tiles are placed arbitrarily, but in the middle it is possible to observe a coat-of-arms and the remains of other tiles, perhaps taken from one or more other compositions.”⁵

In all of his observations, Santos Simões tried to identify anyone who had already made a reference to this panel, who had provided the information, and who had published it, etc. For instance, the record card on Palácio Fronteira reads: “Around the tile panel featuring a lake there are thirteen coats-of-arms, reproduced by Jorge Moser (On a tapestry, in “Boletim do Museu Nacional de Arte Antiga”, vol. I, no. 4, Lisbon, 1949, pp.177 ff.)”⁶.

When relevant, Santos Simões quoted from the text to which he was referring, as in the case of a record card on the altar frontal of the church of the former Convento do Carmo de Baixo, where he quoted a text by Joaquim de

⁴ The original reads: “No antigo palácio dos Castros alcaides de Alfaiates, na opinião de Túlio Espanca, encontra-se instalado o quartel da guarda fiscal. Revestindo velhas portas e janelas podem ver-se ainda decorações obtidas com azulejo tipo caixilho, verdes e brancos, apresentando curiosas características. Enchendo as impostas de uma verga de porta podem ver-se incisões nos azulejos lisos formando pequenos desenhos feitos intencionalmente para ali. Entre os ornatos destaca-se um escudete com 13 arruelas, manifestamente pertencendo à família do palácio. A incisão deixou no chacoto os elementos dos móveis e, assim, aplicando cal fica o campo tinto de branco ao passo que os contornos mantêm o vidro verde original”.

⁵ The original reads: “Capela de Santo António (em frente ao Hotel Lusitano) (Sem fotografia). Frontal de altar proveniente de alguma das capelas do Buçaco. Os azulejos estão dispostos arbitrariamente mas pode ver-se o brasão que estava ao centro e restos de outros, talvez de outra ou outras composições.”

⁶ The original reads: “Circundando o painel do lago. São 13 brasões. Reproduzidos por Jorge Moser (Acerca de uma tapeçaria, in “Boletim do Museu Nacional de Arte Antiga”, vol. I, nº4, Lisboa, 1949, pp.177 e seg.).”



Ana Paula Rebelo CORREIA, “Heraldic Tiles: The Documentation Gathered by João Miguel dos Santos Simões” in *Biblioteca DigiTile: Azulejaria e Cerâmica on line*, Susana Varela FLOR (coord.), Artis – IHA/Faculdade de Letras da Universidade de Lisboa/Biblioteca de Arte da Fundação Calouste Gulbenkian/ Fundação para a Ciência e a Tecnologia within the framework of the R&D project [PTDC/117315/2010], Lisbon, 2015.

Vasconcelos, published in *Cerâmica Portuguesa*: “Quotation: “At the left side of the crossing there is a side exit leading to a corridor (a former part of a cloister?), decorated with various chapels from the 18th century; at the point where the corridor bifurcates (as one path leads to the sacristy), one can see a small altar inlaid with plain tiles, embedded in a niche also covered with tiles. An inscription to the left-hand side starting with the following words ‘João Correia Serv^a (Serveira) had this chapel and sepulchre built for himself and his heirs ...’ dates from 1657 and at the end mentions the names of the chapel administrators – Feliciano Guedes Carneiro and his wife Margarida Correa Serveira. The tiles represent a beautiful altar frontal with rich oriental embroideries, featuring at the centre the Serveira family’s coat-of-arms (an eagle with a chequered shield on its chest); its background depicts a landscape with flowering trees and peacocks hovering above them; at the bottom, there is a representation of rabbits and hares jumping in the grass. The painting is blue, yellow and green on a white background; the design is elegant, resembling the style of the altar frontals from the former sacristy of the Convento de Nossa Senhora da Graça in Lisbon. It also includes poorly applied repairs made at a later date. Below the coat-of-arms one can read the name of the artist, written in blue: SILVA”.⁷

⁷ The original reads: “No cruzeiro, do lado esquerdo, há uma sahida lateral, que conduz a um corredor (antigo resto do claustro?), ornado de varias capellas do século XVIII; no ponto em que este corredor bifurca (indo o outro lance para a sacristia) vê-se um pequeno altar forrado de azulejo liso. dentro de um nicho também azulejado Uma inscrição do lado esquerdo que começa: “Esta capella e sepultura mandou fazer João Correia Serv^a (Serveira) para si e seus herdeiros” tem a data de 1657, e diz no fim que são administradores da capela Feliciano Guedes Carneiro e sua mulher Margarida Correa Serveira. O azulejo simula um belo frontal de altar, que finge um rico bordado de estilo oriental, tendo no centro o brasão dos Serveiras (uma águia com escudo enxaquetado sobre o peito); o fundo representa uma paisagem com árvores floridas, sobre as quais adejam pavões; em baixo vários coelhos e lebres, brincando entre as ervas. A pintura é azul, amarela e verde sobre fundo branco, que alterna com fundos amarelos, fortemente carregados; o desenho é elegante, e recorda o estilo dos frontais que vimos nos altares da antiga sacristia do Convento de Nossa Senhora da Graça de Lisboa. N’este há alguns remendos posteriores, mal aplicados. Por debaixo do escudo lê-se o nome do artista, em azul: SILVA”.



Ana Paula Rebelo CORREIA, “Heraldic Tiles: The Documentation Gathered by João Miguel dos Santos Simões” in *Biblioteca DigiTile: Azulejaria e Cerâmica on line*, Susana Varela FLOR (coord.), Artis – IHA/Faculdade de Letras da Universidade de Lisboa/Biblioteca de Arte da Fundação Calouste Gulbenkian/ Fundação para a Ciência e a Tecnologia within the framework of the R&D project [PTDC/117315/2010], Lisbon, 2015.

Furthermore, in his numerous notes, Santos Simões analysed the context in which the tiles had been produced, as well as considering the archival sources, authorships and chronology. For instance, the record card on the church of São Pedro de Penaferrim, reads: “It is unlikely that these tiles were laid in 1692, i.e. a time when polychrome patterns were rarely used, at least in Lisbon. These tiles must have been commissioned earlier or have resulted from a specific request from a donor. What is certain is that there is a clear difference between a polychrome tile of tapestries and a heraldic panel, the latter being painted only in blue and thus more consistent with techniques used in 1692. The polychrome tiles could have been produced in Porto, where, to our knowledge, this kind of tile continued to be produced until quite late – 1680. I wonder if there are still records from the Irmandade do Santíssimo?”⁸

As already mentioned, this collection of heraldic tiles also included diverse correspondence and a group of photographs which complements the information registered on the record cards.

It seems important to provide here a short list of the contents of the record cards and files. All this information had, until recently, been stored away and only saw the light of the day under the scope of the DigiTile Library project, coordinated by Susana Flor and aimed at making available to scholars and other interested parties the documents on tiled heraldry collected by Santos Simões.

⁸ The original reads: “Custa a crer que estes azulejos tenham sido mandados colocar em 1692, época em que não era de esperar o emprego da padronagem policroma, pelo menos em Lisboa. Seria provavelmente encomenda feita anteriormente ou exigência do doador. É certo que tipologicamente há diferença nítida entre a azulejaria policroma dos tapetes e o painel armoreado, este pintado apenas em azul ou seja mais consentâneo com o que se fazia em 1692. A azulejaria policroma poderia ser fabricada no Porto onde sabemos que se fizeram azulejos deste tipo até bastante tarde – 1680. Existirão ainda livros da Irmandade do Santíssimo?”



Ana Paula Rebelo CORREIA, “Heraldic Tiles: The Documentation Gathered by João Miguel dos Santos Simões” in *Biblioteca DigiTile: Azulejaria e Cerâmica on line*, Susana Varela FLOR (coord.), Artis – IHA/Faculdade de Letras da Universidade de Lisboa/Biblioteca de Arte da Fundação Calouste Gulbenkian/ Fundação para a Ciência e a Tecnologia within the framework of the R&D project [PTDC/117315/2010], Lisbon, 2015.

I. FICHAS⁹

Organizadas por ordem alfabética, começam por Abrantes e terminam em Vila Real.

A.

ABRANTES

Regista o brasão da quinta de Nossa Senhora da Conceição ou Quinta das Sentieiras, com fotografia. Indica que se situa do lado da epístola, onde se vêem os brasões das famílias Sosas Caldeiras e Mouras Mendonças.

Refere que este brasão já foi mencionado por Matos Sequeira no Boletim da ANRA, *Azulejos Lisboetas*, VI, p. 34; III, p.5.

AGUA DE PEIXE (CADAVAL)

Refere apenas, sem fotografia, a existência de um painel policromo sobre o portão da entrada.

ALCACER DO SAL

Regista um painel quadrado, de 9 x 9 azulejos, com uma caravela, uma inscrição e uma data, reproduzido por Virgílio Correia em *Azulejos Datados* e por Reynaldo dos Santos em *O azulejo em Portugal*.

Anexa uma fotografia.

⁹ Biblioteca de Arte da FCG, *Coleção Santos Simões*. This file corresponds to the reference numbers EMD001.131 to EMD001.152 and EMD001.162 to EMD001.173. The files were left in the original because they correspond to texts that had not been considered in the grant application.



Ana Paula Rebelo CORREIA, “Heraldic Tiles: The Documentation Gathered by João Miguel dos Santos Simões” in *Biblioteca DigiTile: Azulejaria e Cerâmica on line*, Susana Varela FLOR (coord.), Artis – IHA/Faculdade de Letras da Universidade de Lisboa/Biblioteca de Arte da Fundação Calouste Gulbenkian/ Fundação para a Ciência e a Tecnologia within the framework of the R&D project [PTDC/117315/2010], Lisbon, 2015.

ALMADA

Quinta de São Lourenço (Cunhas) (sem fotografia)

Refere uma informação dada por Carlos Saraiva Lobo, em 4/5/68 segundo a qual, “nesta quinta que foi dos condes da Cunha há azulejos com grande interesse histórico, entre outros os que têm as armas dos Cunhas e que estão datam de 1740.”

QUINTA DA BACALHOA (Albuquerque)

Refere apenas um painel na “Casa das Águas” (sem fotografia)

QUINTA DA CONCEIÇÃO (sem fotografia)

Refere apenas que Jorge Moser terá assinalado um azulejo brasonado.

C.

CAMARATE

Refere apenas um painel “no frontão, que encima o portal”.

(sem fotografia)

CARTAXO (Salazar-Moscoso)

Capela do Santo Cristo (sem fotografia)

“No centro do frontal do altar e dois em quadros de 3 x 3. Estes têm a inscrição:
Rui de Sallazar e Moscoso 1649”

CASCAIS (sem fotografia)

Refere apenas “Casa da Condessa de Arnoso”

Não descreve nem dá qualquer informação.



Ana Paula Rebelo CORREIA, “Heraldic Tiles: The Documentation Gathered by João Miguel dos Santos Simões” in *Biblioteca DigiTile: Azulejaria e Cerâmica on line*, Susana Varela FLOR (coord.), Artis – IHA/Faculdade de Letras da Universidade de Lisboa/Biblioteca de Arte da Fundação Calouste Gulbenkian/ Fundação para a Ciência e a Tecnologia within the framework of the R&D project [PTDC/117315/2010], Lisbon, 2015.

CASTELO BRANCO (Britos, Pereiras) (sem fotografia)

Refere, no Museu Regional, um “painel armoreado proveniente de uma casa da parte antiga de Vila Viçosa onde é tradição ter pertencido a Nun’Alvares.

O painel está desmantelado e os azulejos dispersos, reconhecendo-se no entanto que era esquartelado, 1º e 4º de britos e 2º e 3º de Pereiras.

Tipologicamente – pintura policroma – coloca-se nos meados do século XVIII.”

COIMBRA (sem fotografia)

Museu Machado de Castro

Refere apenas “Painel com as armas dos Sousas, Britos, Laras e Garcez.”

Refere um painel “do bispo D. Jorge de Almeida”

QUINTA DOS JERÓNIMOS (Jerónimos) (sem fotografia)

(Cumeada)

Refere apenas “ref. In I.A. II. p.”

CONDEIXA A NOVA (Ramalho-Lemos) (sem fotografia)

Refere apenas: “Capela da Casa nobre dos Ramalhos Lemos”

COZ (Bernardos) (sem fotografia)

Igreja do antigo convento

Refere apenas: “na sacristia, emblema heráldico da Ordem de Cister.”

E.

Elvas (da cidade)



Ana Paula Rebelo CORREIA, “Heraldic Tiles: The Documentation Gathered by João Miguel dos Santos Simões” in *Biblioteca DigiTile: Azulejaria e Cerâmica on line*, Susana Varela FLOR (coord.), Artis – IHA/Faculdade de Letras da Universidade de Lisboa/Biblioteca de Arte da Fundação Calouste Gulbenkian/ Fundação para a Ciência e a Tecnologia within the framework of the R&D project [PTDC/117315/2010], Lisbon, 2015.

Refere apenas: “aqueduto”.

ELVAS

Nossa Senhora da Conceição (das portas da Esquina ?) (sem fotografia)

Refere apenas: “Brasão de D. João V ?”



CFT00.2060.ic.

Antigo Palácio do Bispo (sem fotografia)

Refere: “na escada, patamar superior (hoje tribunal).

Painel de 6 x 5, integrado no alisar de azulejos de padrão policromo.

Brasão exactamente igual aos da sacristia da Sé, do Bispo D. Sebastião de Matos de Noronha.

Santa Clara, Igreja do Antigo Convento

(Recolhimento infantil) (sem fotografia)

Paredes laterais da capela-mor

Refere apenas: “nas paredes laterais da capela-mor”

Igreja da Antiga Sé Catedral (Matos) (sem fotografia)

“Na sacristia, 4 painéis iguais com o brasão do Bispo D. Sebastião de Matos de Noronha o qual governou a diocese de 1625 e 1636 (?).

Há outro brasão igual no patamar da escada do antigo Palácio Episcopal (hoje tribunal).”



Ana Paula Rebelo CORREIA, “Heraldic Tiles: The Documentation Gathered by João Miguel dos Santos Simões” in *Biblioteca DigiTile: Azulejaria e Cerâmica on line*, Susana Varela FLOR (coord.), Artis – IHA/Faculdade de Letras da Universidade de Lisboa/Biblioteca de Arte da Fundação Calouste Gulbenkian/ Fundação para a Ciência e a Tecnologia within the framework of the R&D project [PTDC/117315/2010], Lisbon, 2015.

ESTREMOZ

Capelas Processionais. Vulgo “Passos” (sem fotografia)

Regista a seguinte informação: “Conservam-se ainda em Estremoz, quatro das antigas capelas processionais, vulgarmente conhecidas por “Passos” e que na sua forma actual denunciam ser obra do primeiro terço do século XVIII. Ignoro quantos “Passos” constituíam a Via Sacra de Estremoz mas não seriam certamente os 14 que se tornaram canónicos na moderna liturgia; os passos que se erigiam com carácter permanente ao longo do percurso das principais procissões raramente excediam 6 ou 8, estando as restantes “estações” montadas nas capelas públicas ou mesmo às portas de igrejas.

A ideia de construir “passos” permanentes parece ser relativamente moderna – século XVII/XVIII – alastrando no período dito joanino. Em qualquer caso é só no século XVIII que encontro “passos” com seu paramento azulejado, e, caso curioso, apenas durante um período relativamente curto, ca de 1710 a 1750. Os “passos” de Estremoz, quatro ainda existentes e outro recentemente desmanchado mas cujos azulejos se guardaram para ulterior aplicação – foram todos azulejados com painéis laterais, de excelente desenho e pintura azul, representando várias passagens do Velho Testamento, devidamente explicadas por legendas latinas. Foram estes azulejos feitos por uma única encomenda, como o prova não só a uniformidade estilística e técnica como o facto de cada painel estar encimado pelo brasão de armas da pessoa que os mandou fazer. O brasão é esquartelado tendo no 1º Mesquitas, no 2º Gamas, 3º Azevedos e 4º Pimenteais. Os passos que existem são: junto à Igreja de S. Francisco; junto ao Hospital da Misericórdia; junto à igreja de Santo Agostinho e junto à Igreja de São Tiago.”



Ana Paula Rebelo CORREIA, “Heraldic Tiles: The Documentation Gathered by João Miguel dos Santos Simões” in *Biblioteca DigiTile: Azulejaria e Cerâmica on line*, Susana Varela FLOR (coord.), Artis – IHA/Faculdade de Letras da Universidade de Lisboa/Biblioteca de Arte da Fundação Calouste Gulbenkian/ Fundação para a Ciência e a Tecnologia within the framework of the R&D project [PTDC/117315/2010], Lisbon, 2015.

Capela da Rainha Santa Isabel (sem fotografia)

Refere apenas: “Brazão real, partido de Aragão e Portugal (ca 1730).”

Igreja do Espírito Santo

“Na capela-mor, em ambas as paredes laterais na parte superior dos magníficos painéis ornamentais brasão de”

“O painel vem reproduzido in “Alguns azulejos de Évora”, fig. 11, (Reynaldo dos Santos – *Azulejo em Portugal* – apenas reproduz a parte inferior da composição, sem o brasão).”

Museu Regional (Melos)

Refere: “Painel colocado no átrio da entrada. No centro, em quadro de 4 x 3 o brasão do arcebispo D. José de Mello, governador do arcebispado de Évora, de 1611 a 1633.

Reproduzido in “Alguns azulejos de Évora” (sep. da revista “A Cidade de Évora”, Évora, 1945, fig. 20.”

Nossa Senhora dos Remédios, Igreja de (Cemitério) (Carmelitas)

(sem fotografia)

Refere: “No Claustro, três frontais de altar de tipo talaverano tendo ao centro em quadro de 5 x 4 o emblema heráldico carmelitano.

Reproduzido in “Alguns azulejos de Évora”, fig. 16 e in “O azulejo em Portugal”.

Antigo Palácio Arquiepiscopal (actual museu regional)

(Silva)



Ana Paula Rebelo CORREIA, “Heraldic Tiles: The Documentation Gathered by João Miguel dos Santos Simões” in *Biblioteca DigiTile: Azulejaria e Cerâmica on line*, Susana Varela FLOR (coord.), Artis – IHA/Faculdade de Letras da Universidade de Lisboa/Biblioteca de Arte da Fundação Calouste Gulbenkian/ Fundação para a Ciência e a Tecnologia within the framework of the R&D project [PTDC/117315/2010], Lisbon, 2015.

(Sem fotografia)

Refere: “Nos silhares das escadarias e do patamar cimeiro destas, entre os azulejos de padronagem azul, brasões dos arcebispo D. Frei Luís da Silva (1691-1703)”.

“Também na capela baptismal da Igreja de Santo Antão (vide ficha).

Reproduzido em “Alguns Azulejos de Évora” fig. 22.”

Quartel da Guarda Fiscal (fotografia)

“No antigo palácio dos Castros alcaides de Alfaiates, na opinião de Túlio Espanca, encontra-se instalado o quartel da guarda fiscal. Revestindo velhas portas e janelas podem ver-se ainda decorações obtidas com azulejo tipo caixilho, verdes e brancos, apresentando curiosas características. Enchendo as impostas de uma verga de porta podem ver-se incisões nos azulejos lisos formando pequenos desenhos feitos intencionalmente para ali. Entre os ornatos destaca-se um escudete com 13 arruelas, manifestamente pertencendo à família do palácio. A incisão deixou no chacoto os elementos dos móveis e, assim, aplicando cal fica o campo tinto de branco ao passo que os contornos mantêm o vidrado verde original.”

Igreja de Santo Antão (Silva) (sem fotografia)

“Na capela Baptismal (1ª do lado do evangelho), metido no conjunto decorativo formado pelo tapete de azulejo de padrão azul, quadro com brasão do arcebispo D. Frei Luís da Silva (1691-1703). (Também no antigo palácio arquiépiscopal – hoje museu regional – ver ficha)

Alem deste brasão da capela Baptismal existem mais 7 precisamente iguais incorporados no silhar azulejado da escadaria que parte da sacristia para o acesso ao trono do altar mor e à sala consistorial. Há da mesma forma painéis



Ana Paula Rebelo CORREIA, “Heraldic Tiles: The Documentation Gathered by João Miguel dos Santos Simões” in *Biblioteca DigiTile: Azulejaria e Cerâmica on line*, Susana Varela FLOR (coord.), Artis – IHA/Faculdade de Letras da Universidade de Lisboa/Biblioteca de Arte da Fundação Calouste Gulbenkian/ Fundação para a Ciência e a Tecnologia within the framework of the R&D project [PTDC/117315/2010], Lisbon, 2015.

de 3 x 3 desenho e pintura azul e os esmaltes dos quartéis de oiro pintados com amarelo. Também a cruz trinitária colocada sob o chapéu tem os braços horizontais pintados com amarelo”.

Igreja e Santo Antão e Antigo Paço Episcopal (Teles da Silva) (sem fotografia)
“Na Capela Baptismal da Igreja de Santo Antão em painel de 3 x 3, pintura a azul: o 1º e 4º quartéis de ouro (pintado a amarelo) o 2º e o 3º de leões. Encimado por coroa de marquês (?) da ordem da Trindade e Chapéu de 6 borlas. Na escadaria do Antigo Palácio Arquiepiscopal incorporado nas rampas e silhares”.

Antigo Convento Novo de São José (Carmelitas)
(sem fotografia)

“No Claustro em três frontais de altar, tipo têxtil, azuis, cartelas centrais com emblema heráldico carmelitano.”

Reproduzido em “Alguns Azulejos de Évora” (fig. 21)

FAMALICÃO (Calendário)

Casa da Quinta do Barral, propriedade Dr Manuel de Sousa Tropa

“Frontal de Altr (?) de 7 x 16.”

“Ao centro cartela com brasão de CARNEIROS”.

FORMIGAIS (Caldas das Rainha) (sem fotografia)

Capela da Quinta de Nossa Senhora da Piedade

“Frontal de aves e ramagens com brasão ao centro.

Brasão de Garcez (vide. Braancamp. Armaria, p.218)”



Ana Paula Rebelo CORREIA, “Heraldic Tiles: The Documentation Gathered by João Miguel dos Santos Simões” in *Biblioteca DigiTile: Azulejaria e Cerâmica on line*, Susana Varela FLOR (coord.), Artis – IHA/Faculdade de Letras da Universidade de Lisboa/Biblioteca de Arte da Fundação Calouste Gulbenkian/ Fundação para a Ciência e a Tecnologia within the framework of the R&D project [PTDC/117315/2010], Lisbon, 2015.

FRAZOEIRA (Freguesia Paio Mendes Ferreira do Zêzere)

“Casa nobre que foi dos Meitelles, agora visconde de Tinalhas. Registo heráldico policromo colocado na fachada.”

FUNCHAL (Távora) (sem fotografia)

Igreja de São João Baptista

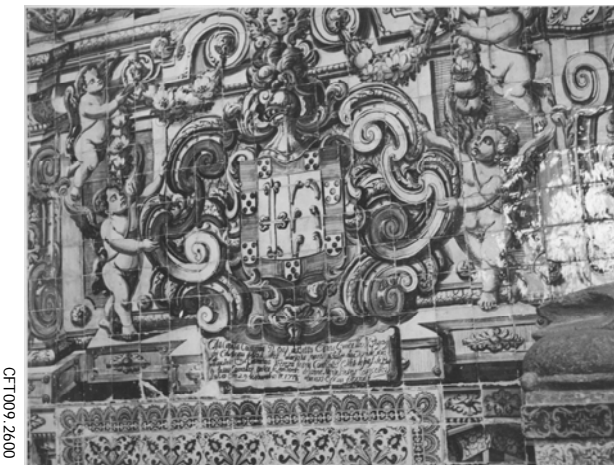
Refere apenas “silhar na capela-mor”.

Igreja de São João Evangelista (vulgo, do Colégio)

Refere apenas: “Capela lateral do lado do evangelho (capela das onze mil virgens).”

Lamego (Pintos, Fonseca, Sousas) (sem fotografia)

“Na capela do transepto do lado do evangelho. Incorporado no grande conjunto azulejar de pintura azul, muito provavelmente de Policarpo de Oliveira Bernardes, datado de 1727”.



LAMEGO

Igreja de Santa Cruz (Britos, Vasconcelos) (sem fotografia)

“Na capela do transepto, do lado da epístola, o brasão refere-se a João de Brito e Vasconcelos. Pintura



Ana Paula Rebelo CORREIA, “Heraldic Tiles: The Documentation Gathered by João Miguel dos Santos Simões” in *Biblioteca DigiTile: Azulejaria e Cerâmica on line*, Susana Varela FLOR (coord.), Artis – IHA/Faculdade de Letras da Universidade de Lisboa/Biblioteca de Arte da Fundação Calouste Gulbenkian/ Fundação para a Ciência e a Tecnologia within the framework of the R&D project [PTDC/117315/2010], Lisbon, 2015.

azul, fabricação de Lisboa ca 1730.”

LISBOA

Rua do Arco da Graça (Abreu) (sem fotografia)

“No silhar do prédio. Azul, ca 1740

Da Coleção que foi do Arquitecto Gonçalo de Melos Breyner (Calçada dos Caetanos)

“Um azulejo proveniente de Vila Viçosa, com o brasão e legenda *Despues de vos nos*”.

Colégio Militar (Jardim da Enfermaria) – Antigo palácio Mesquitela.

(Não dá mais nenhuma informação sobre os azulejos do Colégio Militar)

Igreja do Antigo Coleginho – Actual Paroquia do Socorro (Botados)

(sem fotografia)

“Na sacristia. Painel historiado azul. O brasão encontra-se na parte inferior do painel.”

Antigo Convento da Graça. (Agostinhos)

(Não dá nenhuma informação)

Hospital dos Capuchos, serviço 6, Antigo Palácio dos Melos (sem fotografia)



Ana Paula Rebelo CORREIA, “Heraldic Tiles: The Documentation Gathered by João Miguel dos Santos Simões” in *Biblioteca DigiTile: Azulejaria e Cerâmica on line*, Susana Varela FLOR (coord.), Artis – IHA/Faculdade de Letras da Universidade de Lisboa/Biblioteca de Arte da Fundação Calouste Gulbenkian/ Fundação para a Ciência e a Tecnologia within the framework of the R&D project [PTDC/117315/2010], Lisbon, 2015.

“No Salão que actualmente serve de enfermaria de operados, painéis azuis recortados, tendo na parte superior brasões das famílias Melos, Manueis e Vasconcelos.

Ca de 1740.”

Quinta dos Marqueses de Fronteira (sem fotografia)

“ Circundando o painel do lago. São 13 brasões. Reproduzidos por Jorge Moser (Acerca de uma tapeçaria, in “Boletim do Museu Nacional de Arte Antiga”, vol. I, nº4, Lisboa, 1949, pp.177 e seg.)”

Antigo Palácio dos Marqueses de Tancos (Manoeis) (sem fotografia)

“Nos silhares das salas, azulejos de António de Oliveira Bernardes (ca 1720)”

Museu do Azulejo (Antigo Convento da Madre de Deus) (com fotografia)

“Nas composições azulejares que eram do palácio da Rua dos Corvos”.

Museu Municipal (Mitra) (sem fotografia)

Refere apenas: “No jardim, servindo de espaldar a um banco.”

Rua do Poço dos Negros, 128-136

“Antiga Casa dos Viscondes de Ribamar. No silhar da sala, painéis azuis.

O brasão é referido por J. M. Cordeiro de Sousa in “Feira da Ladra”. IV, p.124/126. Aí se escreve que a Marquesa de Ravara mandou fazer obras na casa depois de 1718 e que os azulejos devem ser dessa época.”

Paço do Lumiar (sem fotografia)

Quinta dos Azulejos (Colégio Manuel Bernardes)



Ana Paula Rebelo CORREIA, “Heraldic Tiles: The Documentation Gathered by João Miguel dos Santos Simões” in *Biblioteca DigiTile: Azulejaria e Cerâmica on line*, Susana Varela FLOR (coord.), Artis – IHA/Faculdade de Letras da Universidade de Lisboa/Biblioteca de Arte da Fundação Calouste Gulbenkian/ Fundação para a Ciência e a Tecnologia within the framework of the R&D project [PTDC/117315/2010], Lisbon, 2015.

“Mandados colocar pelo Conde de Santar”

(Santos Simões não dá mais nenhuma informação)

LISBOA (MARVILA)

Quinta das Veigas (Casa de Trabalho de São Vicente) (sem fotografia)

(Não refere nenhum painel específico)

LISBOA (Carnide)

Igreja do antigo mosteiro de Santa Teresa (sem fotografia)

“Ao centro do frontal de altar colateral do lado da epístola”

LUSO (Távora)

Capela de Santo António (em frente ao Hotel Lusitano) (sem fotografia)

“Frontal de altar proveniente de alguma das capelas do Buçaco. Os azulejos estão dispostos arbitrariamente mas pode ver-se o brasão que estava ao centro e restos de outros, talvez de outra ou outras composições.”

MALVEIRA DA SERRA

Casa do Exmo Sr Dr José Coelho da Cunha (Dantas da Cunha) (sem fotografia)

“Eram da antiga quinta dos Dantas da Cunha ao Torel (Lisboa)”

MESQUITELA (sem fotografia)

Apenas refere:

(Amarais, Albuquerque, Silva, Fonseca) Séc. XX

“inf. de Sacadura”



Ana Paula Rebelo CORREIA, “Heraldic Tiles: The Documentation Gathered by João Miguel dos Santos Simões” in *Biblioteca DigiTile: Azulejaria e Cerâmica on line*, Susana Varela FLOR (coord.), Artis – IHA/Faculdade de Letras da Universidade de Lisboa/Biblioteca de Arte da Fundação Calouste Gulbenkian/ Fundação para a Ciência e a Tecnologia within the framework of the R&D project [PTDC/117315/2010], Lisbon, 2015.

MOURA (Pascoal) (sem fotografia)

“No jardim, junto à antiga Moagem, hoje propriedade da Crédito Agrícola, no espaldar de uma fonte. Policromo.”

PONTA DELGADA (Chaves) (sem fotografia)

“Marquês de Jácome Correia. Palácio (eram da capela de Santa Margarida, à Canada dos Presto)

No centro do frontal do altar: agora colocado na escadaria do palácio. Outro painel, apenas com o brasão. Reproduzido por José Campos e Sousa, in alguns Ascendentes de Gonçalo Dias Correia /in “Boletim Cultural da Câmara Municipal do Porto”, vol. XIII, Fasc. 3-4, Set-Dez. 1950, pp.428/9 e in “Louça Brasonada”, 1961”

PORTALEGRE (com fotografia)

Antigo Convento de Nossa Senhora da Conceição (Bernardos)

“Na Galilé”

PORTO

Igreja do Antigo Convento do Carmo de Baixo (sem fotografia)

“Referido por Joaquim de Vasconcellos (in Cerâmica Portuguesa, II, 2)

O Convento era em 1884 quartel da Guarda Municipal. Vide Verso”

Verso: [está publicado no volume do séc. XVII. Ver.]

“Transcrição: “No cruzeiro, do lado esquerdo, há uma sahida lateral, que conduz a um corredor (antigo resto do claustro?), ornado de varias capellas do século



Ana Paula Rebelo CORREIA, “Heraldic Tiles: The Documentation Gathered by João Miguel dos Santos Simões” in *Biblioteca DigiTile: Azulejaria e Cerâmica on line*, Susana Varela FLOR (coord.), Artis – IHA/Faculdade de Letras da Universidade de Lisboa/Biblioteca de Arte da Fundação Calouste Gulbenkian/ Fundação para a Ciência e a Tecnologia within the framework of the R&D project [PTDC/117315/2010], Lisbon, 2015.

XVIII; no ponto em que este corredor bifurca (indo o outro lance para a sacristia) vê-se um pequeno altar forrado de azulejo liso, dentro de um nicho também azulejado. Uma inscrição do lado esquerdo que começa: “Esta capella e sepultura mandou fazer João Correia Serv^a (Serveira) para si e seus herdeiros”... tem a data de 1657, e diz no fim que são administradores da capela Feliciano Guedes Carneiro e sua mulher Margarida Correa Serveira. O azulejo simula um belo frontal de altar, que finge um rico bordado de estilo oriental, tendo no centro o brasão dos Serveiras (uma águia com escudo enxaquetado sobre o peito); o fundo representa uma paisagem com árvores floridas, sobre as quais adejam pavões; em baixo vários coelhos e lebres, brincando entre as ervas. A pintura é azul, amarela e verde sobre fundo branco, que alterna com fundos amarelos, fortemente carregados; o desenho é elegante, e recorda o estilo dos frontais que vimos nos altares da antiga sacristia do Convento de Nossa Senhora da Graça de Lisboa. N’este há alguns remendos posteriores, mal aplicados. Por debaixo do escudo lê-se o nome do artista, em azul: SILVA”.

POVOLIDE (sem fotografia)

“Casa Nobre dos Condes de Povolide (agora Cabrais Mascarenhas)
Inf. Sacadura”.

SANTARÉM

Museu Arqueológico – São João do Alporão (sem fotografia)

(Teles da Silva Castros)

“Quatro painéis heráldicos de 4 x 5, com as armas dos Teles da Silva, pintura policroma, e outros agrupados a 2 x 2”.



Ana Paula Rebelo CORREIA, “Heraldic Tiles: The Documentation Gathered by João Miguel dos Santos Simões” in *Biblioteca DigiTile: Azulejaria e Cerâmica on line*, Susana Varela FLOR (coord.), Artis – IHA/Faculdade de Letras da Universidade de Lisboa/Biblioteca de Arte da Fundação Calouste Gulbenkian/ Fundação para a Ciência e a Tecnologia within the framework of the R&D project [PTDC/117315/2010], Lisbon, 2015.

Igreja de Santa Cruz (sem fotografia)

“Capela-mor, parede do lado do evangelho. Painel de 5 x 4, pintura policroma. Na parte central do painel corre a legenda em 11 linhas verticais: AQVI IAZEM/ OSOSSOS DE /LOURENÇO/ DOMINGVE/S MINsA=TOS / E DE SVA MOLH/ER EIRIA AFFON/CO CAEIRA EDI/F... ADO = RES D ES/TA IgR^a DA VERA/VRUX AD 1681

A legenda é ladeada de dois escudos de armas iguais: cinco lisonjas em pala do chefe à ponta do escudo entre seis flores de lis a três por lado posta em pala.

(Braancamp, Armaria, p. 62, dá a descrição como “De verde, quatro lisonjas de ouro apontadas em pala e noventas do chefe e de ponta do escudo, entre seis flores de lis do mesmo postas em duas palas.”

“O mesmo brasão se vê repetido no fecho da abóbada da Capela mor, e bem assim, na arca tumular a qual parece que estava colocada sob os azulejos. Tanto a capela como o túmulo parecem ser da mesma época – século XIV e a data dos azulejos (1681) refere-se à da reedificação da Igreja (Inv, Art. De Port. III,82). No “Guia de Portugal” (II, 364) escreve-se que a inscrição dos azulejos deve ser transcrição de uma lápide primitiva, contemporânea da Arca Tumular.”

SÃO MAMEDE (Roliça)

(Melos – Juzartes) (sem fotografia)

Capela de São Lourenço

“Nos muretes do alpendre”.

SERNACHE (Sá e Melo) (sem fotografia)



Ana Paula Rebelo CORREIA, “Heraldic Tiles: The Documentation Gathered by João Miguel dos Santos Simões” in *Biblioteca DigiTile: Azulejaria e Cerâmica on line*, Susana Varela FLOR (coord.), Artis – IHA/Faculdade de Letras da Universidade de Lisboa/Biblioteca de Arte da Fundação Calouste Gulbenkian/ Fundação para a Ciência e a Tecnologia within the framework of the R&D project [PTDC/117315/2010], Lisbon, 2015.

Igreja Matriz.

Apenas refere:

“Reprod. no I.A. IV”

SETÚBAL

Capela do Castelo de São Filipe (sem fotografia)

“Armas reais”

SEVILHA

“Igreja do Convento de Santa Paula” (sem fotografia)

SINTRA

Igreja de São Pedro de Penaferrim (sem fotografia)

(Almeidas)

Na parte inferior dos grandes painéis azuis figurados, brasões (iguais) com mitra de 2 coroas (patriarcal). Provavelmente de D. Tomás de Almeida (1716-54). Os azulejos serão de cerca de 1730.”

VILA REAL

Igreja de São Pedro

Nesta ficha dá várias informações:

“(inf. de Adriano de Gusmão)

Na Capela-mor, painel de 7 1/2 x 5, azul, datado de 1692. Talvez fabricação do Porto ou Coimbra. A meio da parte do lado da epístola, painel com o brasão.”

(apresenta o desenho). Na parte inferior a legenda:



Ana Paula Rebelo CORREIA, “Heraldic Tiles: The Documentation Gathered by João Miguel dos Santos Simões” in *Biblioteca DigiTile: Azulejaria e Cerâmica on line*, Susana Varela FLOR (coord.), Artis – IHA/Faculdade de Letras da Universidade de Lisboa/Biblioteca de Arte da Fundação Calouste Gulbenkian/ Fundação para a Ciência e a Tecnologia within the framework of the R&D project [PTDC/117315/2010], Lisbon, 2015.

“Mandou fazer a obra de azulejo na capella major desta Igreja Dr Botelho da Fonseca Machado Cavalleiro profeso na ordem de Cristo Sendo Mordomo do Santíssimo Sacramto por Sua Devoção no anno de 1692.”

Pintura azul forte. O resto da capela é de azulejo de padrão.

Bibliog.: Campos e Sousa, José, *O Brasão de Armas de um tio 4º avô de Camilo*. In Boletim da Casa do Douro, ano III nº 35, Nov. 1948, p. 19 a 23.

Margem policroma 8 x 2,2 na parte inferior das paredes e outro 6 x 6/8. Na parede do lado do evangelho está um painel de 8 1/2, x 7 com uma custódia, pintura policroma.

“Custa a crer que estes azulejos tenham sido mandados colocar em 1962, época em que não era de esperar o emprego da padronagem policroma, pelo menos em Lisboa. Seria provavelmente encomenda feita anteriormente ou exigência do doador. É certo que tipologicamente há diferença nítida entre a azulejaria policroma dos tapetes e o painel armoreado, este pintado apenas em azul ou seja mais consentâneo com o que se fazia em 1692. A azulejaria policroma poderia ser fabricada no Porto onde sabemos que se fizeram azulejos deste tipo até bastante tarde – 1680. Existirão ainda livros da Irmandade do Santíssimo?”

Palácio Ducal (Bragança) (sem fotografia)

Vide: “Os Azulejos do Paço de Vila Viçosa”

Igreja de Santo Agostinho (Sousas, Britos, Mascarenhas) (sem fotografia)

“Na capela lateral (de S. Nicolau Tolentino)”



Ana Paula Rebelo CORREIA, “Heraldic Tiles: The Documentation Gathered by João Miguel dos Santos Simões” in *Biblioteca DigiTile: Azulejaria e Cerâmica on line*, Susana Varela FLOR (coord.), Artis – IHA/Faculdade de Letras da Universidade de Lisboa/Biblioteca de Arte da Fundação Calouste Gulbenkian/ Fundação para a Ciência e a Tecnologia within the framework of the R&D project [PTDC/117315/2010], Lisbon, 2015.



VISTA ALEGRE (Moura; Manuel)

“Capela de Nossa Senhora da Penha de França. Ref. In. I.A. VI”

II – THE FILES

There are fifty-two files containing typewritten and handwritten documents. Considering that a number of files contain repeated documents, there are eighty-five files in total. These files include:

descriptions of tiles; lists of heraldic tiles and their exact location; diverse correspondence.

The information was registered on sheets of A4 size, many of which were formatted by Santos Simões himself. These sheets are composed of headings, topic, number and four main fields – description, history, heraldry and genealogy – which Santos Simões tried to complete wherever possible.

The descriptive field includes a brief description of tiles, together with information on their location, dimensions and iconography, as well as quotations. The historical field contains all the information relating to the production and history of tile panels and is followed by heraldic genealogical research.

These fields often include notes containing Santos Simões’ personal opinions about the workshop or the creator of the given tiles.

For example, the file on “Azulejos Armoados Museu Machado de Castro” includes information on tiles from Coimbra, namely those from the Museu Machado de Castro, which feature the coat-of-arms of the Sousa Brito Lara



Ana Paula Rebelo CORREIA, “Heraldic Tiles: The Documentation Gathered by João Miguel dos Santos Simões” in *Biblioteca DigiTile: Azulejaria e Cerâmica on line*, Susana Varela FLOR (coord.), Artis – IHA/Faculdade de Letras da Universidade de Lisboa/Biblioteca de Arte da Fundação Calouste Gulbenkian/ Fundação para a Ciência e a Tecnologia within the framework of the R&D project [PTDC/117315/2010], Lisbon, 2015.

Garcez family: “Description: These tiles, of unknown origin, formed a heraldic panel, which is impossible to reconstruct due to the missing elements. This tile composition included the following caption: ‘THE TILING OF THIS ST ANTHONY’S CHAPEL WAS COMMISSIONED BY SRA DONNA FRca ANTA Xer DE LARA E SOUZA /GARCES DE BRITO IN 1733.’” The file also mentions that “the typology of this tile composition suggests that it was produced in Coimbra”¹⁰

The fifty-two files are organised as follows:

- “List of places and buildings with heraldic tiles”¹¹
- “List of Tile Panels – explanation of conventional signs”.¹² This file includes a list of buildings, heraldic panels and names of families represented in given coats-of-arms. The panels mentioned in this file outnumber the record cards. It can also be deduced that this was to serve as a basis for a future publication.

One of the typewritten sheets reads:

“List of Tile Panels – explanation of conventional signs

I have marked with a dash in black pencil the tiles that had been eliminated and with a bullet in blue pencil the tiles that have already been analysed and described. I have left unmarked the tiles that have or have not been

¹⁰ Biblioteca de Arte da FCG, *Coleção Santos Simões*, “Azulejos Armoados: Museu Machado de Castro Coimbra”, EMD001.133. The original reads: De proveniência desconhecida encontram-se azulejos que formavam um painel armoadado, impossível de reconstituir por falta de elementos. Do conjunto fazia parte a legenda: ESTA CAP^a MANDOU AZOLEJAR SENDO IUIZA DO GLORI/OZO Sto ANT^a a SRA DONNA FRca ANTA Xer DE LARA E SOUZA /GARCES DE BRITO NO ANNO DE 1733.

¹¹ Biblioteca de Arte da FCG, *Coleção Santos Simões*, “[Listagem por localidades e edifícios com azulejaria armoriada]”, EMD001.120

¹² Biblioteca de Arte da FCG, *Coleção Santos Simões*, “Lista dos Painéis de Azulejos - explicação dos sinais convencionais”, EMD001.121



Ana Paula Rebelo CORREIA, “Heraldic Tiles: The Documentation Gathered by João Miguel dos Santos Simões” in *Biblioteca DigiTile: Azulejaria e Cerâmica on line*, Susana Varela FLOR (coord.), Artis – IHA/Faculdade de Letras da Universidade de Lisboa/Biblioteca de Arte da Fundação Calouste Gulbenkian/ Fundação para a Ciência e a Tecnologia within the framework of the R&D project [PTDC/117315/2010], Lisbon, 2015.

photographed, but whose photograph was not given to Jorge Moser.”¹³ This example confirms the extreme care that Santos Simões took in his notes, which again suggests that this information was destined for future publication.

– “Record cards on Heraldic Tiles”¹⁴

– “Letter from Luís de Paiva Raposo Ferros to Professor Artur Nobre de Gusmão”¹⁵

– “Letter from Jorge de Moser to Santos Simões” [26 February 1967]¹⁶

– Record card with the following information: “Colégio Militar in Lisbon – Former Casa dos Viscondes de Mesquitela. José Queirós (no.1, p. 21) makes a reference to tiles with the coat-of-arms of the Souzas de Macedo family (accompanied by a relevant drawing) found on a dado of a basement, close to the kitchen. This dado has a height of 8½ tiles. Blue, green and yellow colours. Two shades of colour. (17th-century (sic)).”¹⁷

– “Heraldic Tiles: Museu Municipal de Castelo Branco”¹⁸

¹³ The original reads: “Lista dos Painéis de Azulejo – Explicação dos Sinais Convencionais. Traço de lápis preto, os azulejos que foi resolvido eliminar. Ponto de lápis azul, os azulejos de que já foi feito o estudo e descrição. Sem qualquer sinal, os azulejos já fotografados, ou não, mas de cuja fotografia não foi confiada prova a Jorge Moser.”.

¹⁴ Biblioteca de Arte da FCG, *Coleção Santos Simões*, “Fichas, Azulejos Brazonados”, EMD001.122

¹⁵ Biblioteca de Arte da FCG, *Coleção Santos Simões*, “Carta de Luís de Paiva Raposo Ferros a Artur Nobre de Gusmão”, EMD001.127

¹⁶ Biblioteca de Arte da FCG, *Coleção Santos Simões*, “Carta de Jorge de Moser a Santos Simões” 26 de Fevereiro de 1967. EMD001.128

¹⁷ Biblioteca de Arte da FCG, *Coleção Santos Simões*, “Colégio Militar, Lisboa” EMD001.129. Lisboa Colégio Militar – Antiga Casa dos Viscondes de Mesquitela. José Queirós (L de Notas nº1, p.21) refere azulejos com o brasão dos Souzas de Macedo (do qual dá um desenho) no silhar de uma casa térrea, perto da cozinha. O silhar tinha 8 ½ az de alto. Cores azul, verdes e amarelos. Dois tons (séc. XVII (sic.))

¹⁸ Biblioteca de Arte da FCG, *Coleção Santos Simões*, “Azulejos Armoados: Museu Municipal de Castelo Branco”, EMD001.131



Ana Paula Rebelo CORREIA, “Heraldic Tiles: The Documentation Gathered by João Miguel dos Santos Simões” in *Biblioteca DigiTile: Azulejaria e Cerâmica on line*, Susana Varela FLOR (coord.), Artis – IHA/Faculdade de Letras da Universidade de Lisboa/Biblioteca de Arte da Fundação Calouste Gulbenkian/ Fundação para a Ciência e a Tecnologia within the framework of the R&D project [PTDC/117315/2010], Lisbon, 2015.

- “Heraldic Tiles: Museu Machado de Castro Coimbra”¹⁹
- “Heraldic Tiles: Casa Nobre dos Ramalhos Lemos, Condeixa-a-Nova”²⁰
- “Heraldic Tiles: Quinta de Água de Peixe, Viana do Castelo”²¹
- “Heraldic Tiles: Vila Viçosa”²²
- “Heraldic Tiles: Quinta do [Inglês], Camarate”²³
- “Heraldic Tiles: Casa da Condessa de Arnoso, Cascais”²⁴
- “Heraldic Tiles: Lisbon”²⁵
- “Heraldic Tiles: Quinta das Centieiras, Abrantes”²⁶
- “Heraldic Tiles: Quinta da Bacalhoa, Vila Fresca de Azeitão”²⁷
- “Heraldic Tiles: Quinta da Conceição, Vila Nogueira de Azeitão”²⁸

¹⁹ Biblioteca de Arte da FCG, *Coleção Santos Simões*, “Azulejos Armoados: Museu Machado de Castro Coimbra”, EMD001.132 a EMD001.133.

²⁰ Biblioteca de Arte da FCG, *Coleção Santos Simões*, “Azulejos Armoados: Casa nobre dos Ramalhos Lemos, Condeixa-a-Nova”, EMD001.134

²¹ Biblioteca de Arte da FCG, *Coleção Santos Simões*, “Azulejos Armoados: Quinta de Água de Peixe, Alvito” EMD001.135

²² Biblioteca de Arte da FCG, *Coleção Santos Simões*, “Azulejos Armoados: Vila Viçosa”, EMD001.136 a EMD001.143

²³ Biblioteca de Arte da FCG, *Coleção Santos Simões*, “Azulejos Armoados: Quinta [do Inglês?], Camarate, EMD001.144

²⁴ Biblioteca de Arte da FCG, *Coleção Santos Simões*, “Azulejos Armoados: Casa da Condessa de Arnoso, Cascais” EMD001.145

²⁵ Biblioteca de Arte da FCG, *Coleção Santos Simões*, “Azulejos Armoados: Lisboa”, EMD001.146 a EMD001.148

²⁶ Biblioteca de Arte da FCG, *Coleção Santos Simões*, “Azulejos Armoados: Quinta das Centieiras, Abrantes”, EMD001.149

²⁷ Biblioteca de Arte da FCG, *Coleção Santos Simões*, “Azulejos Armoados: Quinta da Bacalhoa, Vila Fresca de Azeitão”, EMD001.150

²⁸ Biblioteca de Arte da FCG, *Coleção Santos Simões*, “Azulejos Armoados: Quinta da Conceição, Vila Nogueira de Azeitão”, EMD001.151



Ana Paula Rebelo CORREIA, “Heraldic Tiles: The Documentation Gathered by João Miguel dos Santos Simões” in *Biblioteca DigiTile: Azulejaria e Cerâmica on line*, Susana Varela FLOR (coord.), Artis – IHA/Faculdade de Letras da Universidade de Lisboa/Biblioteca de Arte da Fundação Calouste Gulbenkian/ Fundação para a Ciência e a Tecnologia within the framework of the R&D project [PTDC/117315/2010], Lisbon, 2015.

The documents with reference numbers from EMD001.153 to EMD001.159 are the most important part of this collection on “Heraldry in Tiles”. The titles of these documents run as follows:

– “Heraldic Tiles: Introduction”, where Santos Simões mentions the “multiple interesting aspects of heraldic tiles, which should be the object of specialised research aimed at learning the artistic and historical lessons that these tiles can teach.”²⁹

– “Heraldic Tiles – Methodological Recommendations”, where Santos Simões defines the chronological scope (from the 15th to the 19th century, including the period of the transfer of the Portuguese Royal Family and court from Portugal to Brazil) and the geographical scope (Portugal, including the Azores and Madeira, as well as Brazil and the Portuguese overseas territories). “The heraldic tiles will be considered in genealogical terms; that is, we will consider those that feature coats-of-arms of families, civil and religious corporations or political authorities.”³⁰

Santos Simões also explains the organisation of the data: “The examples are gathered in groups and each group will have a corresponding record card.... By a group we mean examples that are found in one topographically determined location and belong to the same time or production period, and share identical typological characteristics.”³¹

²⁹ Biblioteca de Arte da FCG, *Coleção Santos Simões*, “Azulejaria Armoriada: Introdução”, EMD001.153, fl. 1. The original reads: “interesse múltiplo dos azulejos armoriados e à sua consideração deve dedicar-se a investigação especializada por forma a retirar-lhes a lição artística e histórica que podem ministrar.”

³⁰ The original reads: “Os azulejos armoriados serão considerados na sua aplicação e expressão propriamente estematica, ou seja, aqueles que ostentem estemas próprios de família, de corporações civis e religiosas, ou marcando soberanias políticas.”

³¹ Biblioteca de Arte da FCG, *Coleção Santos Simões*, “Azulejaria Armoriada: Advertência Metodológica”, EMD001.154. The original reads: “Os exemplares serão agrupados por “núcleos” e cada núcleo será objecto de uma ficha..... Entendemos por núcleo o/ou os exemplares que,



Ana Paula Rebelo CORREIA, “Heraldic Tiles: The Documentation Gathered by João Miguel dos Santos Simões” in *Biblioteca DigiTile: Azulejaria e Cerâmica on line*, Susana Varela FLOR (coord.), Artis – IHA/Faculdade de Letras da Universidade de Lisboa/Biblioteca de Arte da Fundação Calouste Gulbenkian/ Fundação para a Ciência e a Tecnologia within the framework of the R&D project [PTDC/117315/2010], Lisbon, 2015.

– “Corpus of Portuguese Tiles: Heraldic Tiles, the structure of the book”; this document is highly interesting, especially when considered alongside the text containing methodological recommendations.³²

– “Corpus of Portuguese Tiles: Heraldic Tiles, the structure of the book”; this document is identical to the one mentioned above, with the exception of section “b” of the “Introduction to the Study of Heraldic Tiles”, which contains the following alterations: Political Heraldry, Religious Heraldry and Family Heraldry. The Spanish, Italian and French heraldry are no longer approached separately and are instead fused into one category.³³

– “Tiles featuring coats-of-arms – Parts of a chapter on the History of Tiles in Portugal”; this text contains the introduction to this study and is limited to the list of examples of tiles with coats-of-arms that are known, organised according to their probable periods of production and respective morphological characteristics. This brief attempt at identifying heraldry was complemented by a specialised bibliography”.³⁴

The text starts with an introduction to tiles and, in the case of Portugal, Santos Simões mentions the examples of tile panels with the coats-of-arms of Dom Jaime, of the Arrais family, and of Dom Jorge de Almeida. With respect to the 17th century, Santos Simões added record cards in which he identified the Convento de Carnide, the Convento dos Remédios in Évora and the Igreja do

encontrando-se em um local determinado topograficamente, se possam colocar num mesmo tempo ou período de fabricação, apresentando idênticas características tipológicas.”.

³² Biblioteca de Arte da FCG, *Coleção Santos Simões*, “Corpus da Azulejaria Portuguesa: Azulejaria Armoreada, planificação do volume”, EMD001.155

³³ Biblioteca de Arte da FCG, *Coleção Santos Simões*, “Corpus da Azulejaria Portuguesa: Azulejaria Armoreada, planificação do volume”, EMD001.156

³⁴ Biblioteca de Arte da FCG, *Coleção Santos Simões*, “Azulejos Brasonados - Elementos para um capítulo da ‘História do Azulejo em Portugal’”, EMD001.159



Ana Paula Rebelo CORREIA, “Heraldic Tiles: The Documentation Gathered by João Miguel dos Santos Simões” in *Biblioteca DigiTile: Azulejaria e Cerâmica on line*, Susana Varela FLOR (coord.), Artis – IHA/Faculdade de Letras da Universidade de Lisboa/Biblioteca de Arte da Fundação Calouste Gulbenkian/ Fundação para a Ciência e a Tecnologia within the framework of the R&D project [PTDC/117315/2010], Lisbon, 2015.

Espírito Santo, as well as the Igreja de Santa Cruz in Santarém, the Quinta da Piedade in Caldas da Rainha, etc.

– “Heraldic Tiles”, this text also includes the analysis of motifs used in Spain, Italy and France, drawing attention to the specific characteristic of Portuguese tiles.³⁵

Santos Simões further explains here that: “I do not intend to inventory all the heraldic tiles that exist in Portugal, but only to disseminate some of the examples that I have come across and that I consider worthy of greater interest, both from the perspective of tiles and heraldry.”³⁶

– “Heraldic Tiles: Lisbon”³⁷

– “Heraldic Tiles: Museu do Azulejo, Lisbon”³⁸

– “Heraldic Tiles: Igreja de São Luís dos Franceses, Lisbon”³⁹

– “Heraldic Tiles: Coleção Marquês de Jácome Correia, Ponta Delgada”⁴⁰

– “Heraldic Tiles: Quinta do Barão, Carcavelos”⁴¹

– “Heraldic Tiles: Capela de Santo Cristo ou Bom Jesus, Cartaxo”⁴²

³⁵ Biblioteca de Arte da FCG, *Coleção Santos Simões*, “Azulejos Heráldicos”, EMD001.164

³⁶ The original reads: “não é minha intenção fazer um inventário de azulejos heráldicos existentes em Portugal, mas apenas dar a conhecer alguns exemplares que tenho encontrado e que se me afiguram dignos de maior interesse, tanto sob o ponto de vista azulejístico como heráldico.”

³⁷ Biblioteca de Arte da FCG, *Coleção Santos Simões*, “Azulejos armoados: Lisboa”, EMD001.165

³⁸ Biblioteca de Arte da FCG, *Coleção Santos Simões*, “Azulejos armoriados: Museu do Azulejo, Lisboa”, EMD001.166 a EMD01.168.

³⁹ Biblioteca de Arte da FCG, *Coleção Santos Simões*, “Azulejos armoriados: Igreja de São Luís dos Franceses, Lisboa”, EMD001.169 a EMD001.170

⁴⁰ Biblioteca de Arte da FCG, *Coleção Santos Simões*, “Azulejos armoriados: Coleção Marquês de Jácome Correia, Ponta Delgada”, EMD001.171

⁴¹ Biblioteca de Arte da FCG, *Coleção Santos Simões*, “Azulejos armoriados: Quinta do Barão, Carcavelos”, EMD001.172

⁴² Biblioteca de Arte da FCG, *Coleção Santos Simões*, “Azulejos armoados: Capela de Santo Cristo ou Bom Jesus, Cartaxo”, EMD001.173



Ana Paula Rebelo CORREIA, “Heraldic Tiles: The Documentation Gathered by João Miguel dos Santos Simões” in *Biblioteca DigiTile: Azulejaria e Cerâmica on line*, Susana Varela FLOR (coord.), Artis – IHA/Faculdade de Letras da Universidade de Lisboa/Biblioteca de Arte da Fundação Calouste Gulbenkian/ Fundação para a Ciência e a Tecnologia within the framework of the R&D project [PTDC/117315/2010], Lisbon, 2015.

- “Quinta do Barão de (Moçâmedes), Carcavelos”⁴³
- “Convento de Santa Maria de Cós”⁴⁴
- “Museu Machado de Castro, Coimbra”⁴⁵
- “Igreja de São João Baptista, Funchal”⁴⁶
- “Palácio dos Condes de Atalaia, later Palácio Marquesses de Tancos, Lisboa”⁴⁷
- “Museu do Azulejo, Lisboa: Coats-of-arms of Dom Jaime, IV. Duke of Bragança (and of its successors)”⁴⁸
- “Igreja de São Luís dos Franceses, Lisbon”⁴⁹
- “Museu Arqueológico, Santarém”⁵⁰
- “Heraldic Tiles”⁵¹
- “A list with information on the location of tiles, the buildings where they are found, their date and identification”⁵²

⁴³ Biblioteca de Arte da FCG, *Coleção Santos Simões*, “Quinta do Barão de (Moçâmedes), Carcavelos”, EMD001.174

⁴⁴ Biblioteca de Arte da FCG, *Coleção Santos Simões*, “Convento de Santa Maria de Cós”, EMD001.175

⁴⁵ Biblioteca de Arte da FCG, *Coleção Santos Simões*, “Museu Machado de Castro, Coimbra”, EMD001.176

⁴⁶ Biblioteca de Arte da FCG, *Coleção Santos Simões*, “Igreja de São João Baptista, Funchal”, EMD001.177

⁴⁷ Biblioteca de Arte da FCG, *Coleção Santos Simões*, “Palácio dos Condes de Atalaia, mais tarde Marquesses de Tancos, Lisboa”, EMD001.178

⁴⁸ Biblioteca de Arte da FCG, *Coleção Santos Simões*, “Museu do Azulejo, Lisboa: Armas de D. Jaime, IV, Duque de Bragança (e de seus sucessores)”, EMD001.179

⁴⁹ Biblioteca de Arte da FCG, *Coleção Santos Simões*, “Igreja de S. Luís dos Franceses, Lisboa”, EMD001.180.

⁵⁰ Biblioteca de Arte da FCG, *Coleção Santos Simões*, ““Museu Arqueológico, Santarém”, EMD001.181

⁵¹ Biblioteca de Arte da FCG, *Coleção Santos Simões*, “Azulejos Armoriados”, EMD001.182 e EMD001.183

⁵² Biblioteca de Arte da FCG, *Coleção Santos Simões*, “Listagem com identificação do local, edifício, datação e identificação dos painéis”, EMD001.437



Ana Paula Rebelo CORREIA, “Heraldic Tiles: The Documentation Gathered by João Miguel dos Santos Simões” in *Biblioteca DigiTile: Azulejaria e Cerâmica on line*, Susana Varela FLOR (coord.), Artis – IHA/Faculdade de Letras da Universidade de Lisboa/Biblioteca de Arte da Fundação Calouste Gulbenkian/ Fundação para a Ciência e a Tecnologia within the framework of the R&D project [PTDC/117315/2010], Lisbon, 2015.



CFT009_3102.IC

The DigiTile Library project, which includes the production of a digital online library based on the unpublished documents produced by João Miguel dos Santos Simões, is as pioneering as the research on Portuguese and heraldic tiles undertaken by Santos Simões himself. This research project makes it possible, for the first time, for researchers, scholars and anyone willing to better

understand the research on tiles, to have unlimited access to a vast range of information. To my mind, this is very important. The knowledge should be accessible to anyone who searches for it and João Miguel dos Santos Simões' extraordinary contribution is an important step in this direction. I am greatly indebted to Dr. Susana Varela Flor, coordinator of the DigiTile Library project, Dr. Ana Paula Gordo, the director of the Art Library of the Calouste Gulbenkian Foundation, as well as to the research team of the DigiTile Library project, for giving me the opportunity to participate in this research and dissemination project.